



# 사용설명서

매 직 셰 프 핸드 블렌더



## MEH-B800B/G

본 사용 설명서를 끝까지 읽으신 후 기기를 작동해 주시기 바라며  
추후 안전한 곳에 보관하여 수시로 참고하시기 바랍니다.



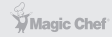
1929년에 설립된 이래 약 90년간 “내 집에 꼭 맞는 제품 : SO RIGHT AT HOME”  
이라는 슬로건으로 브랜드가 목적하는 (TARGET) 고객에게 꼭 맞는 (RIGHT) 제품을  
알맞은 (RIGHT) 가격에 공급해 왔습니다.



본 사용 설명서를 끝까지 읽으신 후 안전한 곳에 보관해 주시기 바랍니다.

중요 안전 수칙 사항 .....	03
제품 구성 및 명칭 .....	05
제품 규격 .....	05
핸드 블렌더 및 거품기 체결 방법 .....	06
핸드 블렌더 사용 방법 .....	07
다지기 사용 방법 .....	08
거품기 사용 방법 .....	09
청소 및 관리 .....	10
음식 조리 가이드(다지기 용기 사용) .....	10

## 중요 안전 수칙 사항



고객님의 안전을 위하여 중요 안전 수칙 사항을 반드시 읽어 주시기 바라며 본 설명서를 완전히 숙지하신 후 기기를 작동해 주시기 부탁드립니다.

1. 사용 설명서를 끝까지 읽어 주세요.
2. 전기 쇼크를 방지하기 위하여 먹서기 자체나 코드를 물이나 기타 액체에 담그거나 접촉하지 마십시오.
3. 미사용 시, 부품을 분리 시, 청소할 시, 항상 전원 코드를 전원에서 빼 주시기 바랍니다.
4. 전원 코드가 손상을 입거나 제품에 충격이 가해졌을 때 또는 작동이 불가한 제품은 사용하지 마시고, 가까운 서비스 센터에 연락하여 적절한 조치를 받으신 후 사용하시기 바랍니다.
5. 실외에서 사용을 금합니다.
6. 전원 코드가 식탁 가장 자리에 걸쳐져 있거나 뜨거운 곳에 위치하지 않도록 주의 바랍니다.
7. 제품 보관 시, 분리 또는 재조립 시 항상 전원에서 코드를 빼 주시기 바랍니다.
8. 칼날은 날카로우니 항상 주의 바랍니다.
9. 콘센트에 코드를 연결하기 전 사용하는 전압이 동일한지 확인 바랍니다.
10. 제품이 완전히 조립되지 않은 채 전원엔 연결하지 마시기 바랍니다.
11. 모터 부품, 전원 코드 및 플러그가 젖지 않도록 주의 바랍니다.
12. 제품을 뜨거운 곳 근처에 두지 마십시오.
13. 이 기기는 보통 가정에서 사용하는 음식물 조리엔 사용됩니다.
14. 단시간 사용에 적합하며 기기를 1분 이상 사용하지 마시고, 딱딱한 재질의 음식물은 10초 이상 연속으로 사용하지 마시기 바랍니다.
15. 전원 스위치를 누르시면 강약 스위치를 통해 원하시는 강도 조절이 가능합니다.
16. 사용 용도 외 사용은 위험하오니 금합니다.

## 중요 안전 수칙 사항



고객님의 안전을 위하여 중요 안전 수칙 사항을 반드시 읽어 주시기 바라며 본 설명서를 완전히 숙지하신 후 기기를 작동해 주시기 부탁드립니다.

17. 칼날을 다루거나 용기를 덜어내거나 청소 시 주의를 요합니다.
18. 제품 사용 시 부엌 기기 및 손이 들어가지 않도록 주의 바랍니다.  
사용 시 칼날을 멀리하여 심각한 부상을 입지 않도록 주의 바랍니다.  
스크래퍼를 사용하실 수는 있으나 반드시 전원이 차단된 상태에서 사용 바랍니다.
19. 전원 코드가 손상된 경우 반드시 제조사 및 서비스 센터에 의뢰하여 자격있는 수리공 및 기사에게 수리를 받으시기 바랍니다.
20. 제품을 방치하거나 조립 및 분해 시 반드시 전원 공급을 차단해 주시기 바랍니다.
21. 어린이들의 사용을 금하오니 제품 및 전원 코드가 아이들의 손이 닿지 않는 곳에 위치하도록 주의 바랍니다.
22. 본 제품은 안전에 책임이 있는 사람의 관리 감독 또는 안내 없이는 어린이를 포함해서 육체적, 정신적으로 제한된 사람 또는 지식과 경험이 부족한 사람이 사용할 수 있도록 만들어지지 않았습니다.
23. 본 기기는 가정용으로 제작되었습니다.
24. 뜨거운 음식물이 용기 안에 부어졌을 경우 순간적인 가열로 인해 내용물이 튀 수 있으니 조심하시기 바랍니다.
25. **\*주의:** 제품을 옮길 때는 항상 전원 스위치가 꺼진 것을 확인해 주시기 바랍니다.
26. 아이들이 이 기기를 가지고 놀지 않도록 주의 바랍니다.

## 제품 구성 및 명칭



본 제품을 안전하게 사용할 수 있도록 아래 사용 방법을 준수해 주시기 바랍니다.

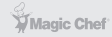
### 제품 구성 및 명칭



### 제품 규격

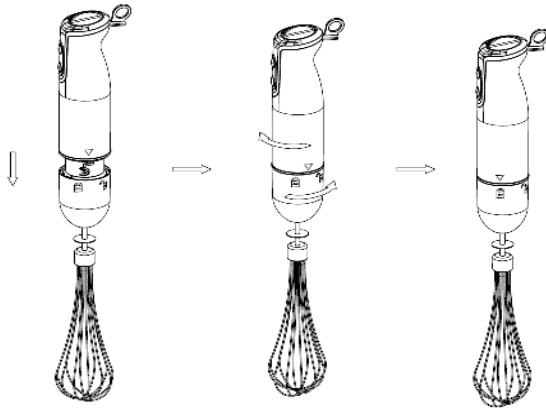
제 품 명	후드믹서(핸드블렌더)	모 델 명	MEH-B800B/G
정 격 전 압	220-240V, 50/60Hz	특 징	DC 모터
소 비 전 력	800W	크 기(mm)	65 X 65 X 385
무 게	0.61 kg	안전인증번호	KTR JU071187-16001

## 핸드 블렌더 및 거품기 체결 방법



본 제품을 안전하게 사용할 수 있도록 아래 사용 방법을 준수해 주시기 바랍니다.

### 핸드 블렌더 및 거품기 체결 방법



1

그림과 같이 핸드 블렌더 또는 거품기의 '자물쇠 열림 표시'와 '자물쇠 닫힘 표시' 사이에 본체 모터의 '화살표'가 위치하도록 해 주십시오.



2

핸드 블렌더 또는 거품기를 시계 방향(오른편)으로 돌려주시거나 본체 모터를 시계 반대 방향(왼편)으로 돌려주시기 바랍니다.

3

그림과 같이 체결이 완료된 핸드 블렌더 또는 거품기는 본체 모터의 화살표가 자물쇠 닫힘 표시와 일직선상에 위치합니다.



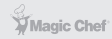
### ※ 주의

본체 모터의 화살표가 '자물쇠 열림 표시'와 '자물쇠 닫힘 표시' 사이가 아닌 곳에서부터 위치한 상태에서 강제로 체결하시면 내부 톱니가 부러져 고장의 원인이 됩니다.

반드시 화살표가 자물쇠 열림과 자물쇠 닫힘 사이에 위치한 상태에서 체결해 주시기 바랍니다.

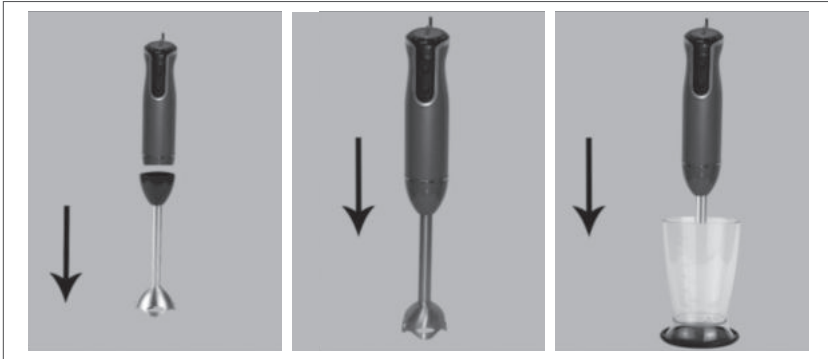
핸드 블렌더 및 거품기가 체결된 상태에서 분리하시려면 위 설명과 반대 방향으로 돌려주시면 됩니다.

## 핸드 블렌더 사용 방법



본 제품을 안전하게 사용할 수 있도록 아래 사용 방법을 준수해 주시기 바랍니다.

### 핸드 블렌더 사용 방법



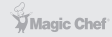
• 이 핸드 블렌더는 짙어 먹는 딥 소스, 수프, 마요네즈, 유아용 음식 및 밀크셰이크 등을 만드는데 최적화된 제품입니다.

1. 핸드 블렌더가 모터 부위에 장착될 때까지 돌려 끼웁니다.
2. 핸드 블렌더를 용기 안에 넣고 메인 스위치를 눌러 작동시킨 후, 강약 스위치를 돌려 강도 조절을 하실 수 있습니다.  
터보 스위치를 누르시면 최대 강도로 작동합니다.
3. 1회 사용 시 1분 이상 사용을 금합니다.

### ※ 주의

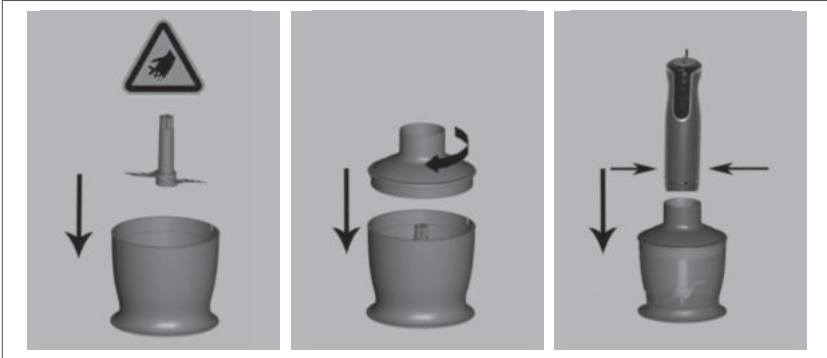
핸드 블렌더의 칼날은 날카로우니 반드시 물과 함께 사용하시기 바랍니다.

## 다지기 사용 방법



본 제품을 안전하게 사용할 수 있도록 아래 사용 방법을 준수해 주시기 바랍니다.

### 다지기 사용 방법



- 다지기는 음식물을 다지기에 최적화되어 있으며 고기, 치즈, 견과류, 양파, 당근, 자두 등을 다지기 좋습니다. 얼음, 커피 원두 등 너무 단단한 재질은 사용을 금합니다.

### 다지기 사용 전에

1. 플라스틱 뚜껑을 조심스럽게 용기에서 분리하시기 바랍니다.  
**\*주의:** 다지기 칼날은 굉장히 날카로우니 항상 플라스틱 용기 윗부분을 잡고 작동 바랍니다.
2. 다지기 칼날을 다지기 용기 중앙에 놓고 단단히 고정시킵니다.  
미끄러지지 않는 표면에서 사용 바랍니다.
3. 다지기 용기에 조리할 음식물을 넣습니다.
4. 다지기 뚜껑을 다지기 용기에 결합시킵니다.
5. 용기 뚜껑에 모터 부분을 끼워서 고정시킵니다.
6. 강약 스위치를 원하시는 세기로 조절한 후, 전원 스위치 및 터보 스위치를 사용하여 가동하실 수 있습니다. 한 손은 모터를 잡으시고 다른 한 손은 다지기 용기를 잡으세요.
7. 사용 후 모터를 용기 뚜껑과 분리시켜 주세요.
8. 뚜껑을 여신 후 다지기 칼날을 조심하여 꺼내 주세요.
9. 다지기가 완료된 음식물을 용기에서 꺼내 주세요.
10. 단단한 재료는 10초 이상 사용을 금합니다.

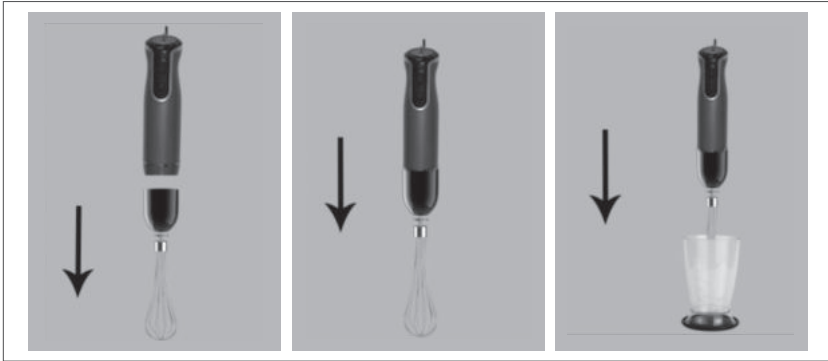


## 거품기 사용 방법



본 제품을 안전하게 사용할 수 있도록 아래 사용 방법을 준수해 주시기 바랍니다.

### 거품기 사용 방법



• 거품기는 크림, 계란 흰자, 푸딩,  
혹은 이와 유사한 디저트를 만드는 용도로 사용합니다.

1. 거품기를 모터 부분에 끼워서 고정시킵니다.
2. 거품기를 사용하실 용기에 넣고 강약 스위치 조절 후 전원 스위치나 터보 스위치를 사용하여 작동 하시기 바랍니다.
3. 거품기 사용 시 2분이 초과되지 않도록 주의 바랍니다.
4. 사용 후 거품기를 모터에서 분리시켜 주시기 바랍니다.

### ※ 주의

칼날이 매우 날카로우므로 주의하시기 바랍니다.



모터와 다지기 뚜껑은 물에 적신 천, 수건으로만 세척하시기 바랍니다.

**\*주의:** 모터 부분을 물에 담그지 마십시오!

## 청소 및 관리

1. 그 외의 모든 부품은 설거지 방식으로 세척할 수 있으나, 소금기가 많은 음식물을 조리하였다면 칼날을 바로 헹궈 주시기 바랍니다.
2. 설거지 세척액에 과도하게 노출되거나 담그지는 마시기 바랍니다.
3. 색이 있는 음식물을 조리하다 보면 부품이 변색될 수도 있으니 설거지를 하기 전 식물성 기름으로 부품을 미리 닦아 주시기 바랍니다.
4. 칼날은 매우 날카로우니 항상 주의를 요합니다.
5. 기기의 전원 코드를 반드시 뺀 후에 세척을 해 주시기 바랍니다.

## 음식 조리 가이드(다지기 용기 사용)

\*600ml 다지기 용기 기준

구분	최대 무게	적정 작동 시간(초)	적정 재료 크기
고기	250g	8	1~2cm
향신료	50g	8	/
견과류	100g	8	/
치즈	100g	5	1~2cm
빵	80g	5	1~2cm
양파	150g	8	1~2cm
비스킷	150g	6	1~2cm
과일	200g	6	/
밀가루	350g	10	/
물	200g	10	/
효모(맥아)	8g	10	/
설탕	8g	10	/
소금	8g	10	/

# 제품보증서

핸드블렌더  
(가정용)  
품질보증기간 1년

판매자 상호 및 연락처	(☎ )
구입일 (판매자 기입란)	년 월 일

- 일반 제품을 영업용으로 전환하여 사용할 경우의 보증기간은 반으로 단축 적용됩니다. (영업장, 하숙시설, 공공장소 등)
- 품질보증기간은 제품 구입일자 부터 기산하며, 구입일을 확인할 수 없을 때는 제품제조일 또는 수입통관일로부터 3개월이 경과한 날 부터 품질보증기간을 기산합니다.

## 유상 서비스

### 고장이 아닌 경우

(기구세척, 조정, 사용설명, 설치 등 제품고장이 아닌 경우)

- 사용설명 및 분해하지 않고 간단한 조정시
- 인터넷, 안테나, 유선번호 등 외부환경 문제시
- 배송된 제품 초기 설치 및 판매점에서 부실하게 설치해주어 재설치 시
- 제품의 이동, 이사 등으로 인한 설치 변경시
- 제품 내부 먼지 세척 및 이물 제거시
- 타사 제품(소프트웨어 포함)으로 인한 고장 및 고장 설명시
- 구입시 고객요구로 설치한 후 재설치시
- 고객의 필요에 다른 서비스 요청시 (해당제품)  
\*가스제품 열량변경, 제품청소 등

### 소비자 과실로 고장인 경우

- 소비자의 취급 부주의 및 잘못된 수리로 고장 발생시
- 가스종류, 가스압, 전기용량을 틀리게 사용하여 고장이 발생된 경우 (해당제품)
- 외부 충격이나 떨어뜨림 등에 의한 고장, 손상 발생시
- 당사에서 미지정된 소모품, 옵션품 사용으로 고장 발생시
- 당사에서 인정하지 않은 사람이 설치 또는 서비스를 실시하여 고장 발생시
- 사용설명서 내에 "주의사항"을 지키지 않아 고장 발생시

### 그밖의 경우

- 천재지변 (낙뢰, 화재, 연해, 수해 등)에 의한 고장 발생시
- 소모성 부품의 수명이 다한 경우
- 기본 설치 조건 외 추가설치시 유상 청구
- 전시품 구입시 외관품 수리는 유상 청구

## ◆ 무상서비스

품질 보증기간 이내에 정상적인 사용 상태에서 발생한 고장 또는 결함.

- ※ 고장이 아닌 경우 서비스를 요청하면 요금이 청구되므로 서비스 신청전 사용설명서를 참고하십시오.
- ※ 이 보증서는 대한민국에서만 사용되며 다시 발행하지 않으므로 사용설명서와 함께 잘 보관해 주십시오.

■ 수입원 : (주)매직쉐프  
■ A/S 및 문의처 : 031-547-2000



**MEH-B800B/G**  
매 직 쉐 프 핸드 블렌더

※ 본 제품은 소비자분쟁해결 기준에 의거하여 교환 또는 보상을 받을 수 있습니다.

• 반품 및 교환처 : 구입처 • A/S 및 문의처 : 031-547-2000